



جمعیت حلال احمر
استان خراسان رضوی
معاونت آموزش و پژوهش

مقدماتی امداد

خراسان رضوی

مربی

لیلا سلمانی پاک نژاد

تیر ۱۴۰۳



جمعیت حلال احمر
استان خراسان رضوی
معاونت آموزش و پژوهش

فصل ۱

کلیات و تعاریف



جمعیت حلال احمر
استان خراسان رضوی
معاونت آموزش و پژوهش

امداد

Relief

- ✓ کمک های حیاتی، روانی، زیستی
- ✓ بر اساس نوع، شدت، زمان و مکان سانحه
- ✓ پاسخ به نیازهای غذایی، بهداشتی، سرپناه و کمکهای پزشکی



جمعیت هلال احمر
استان خراسان رضوی
معاونت آموزش و پژوهش

✓ در زمینه های امداد و کمکهای اولیه، تغذیه و توزیع،
اسکان اضطراری، پشتیبانی و فوریت‌های پیش بیمارستانی مهارت دارد.

✓ فرد آموزش دیده ای که به افراد نیازمند در
محل حادثه یاری می رساند



امدادگر



جمعیت حلال احمر
استان خراسان رضوی
معاونت آموزش و پژوهش

✓ در زمینه های امداد و کمکهای اولیه، جستجو و نجات، فوریت‌های پیش
بیمارستانی، حوادث شهری و بین شهری، کوهستان و سیلاب مهارت
دارد.



نجاتگر



جمعیت حلال احمر
استان خراسان رضوی
معاونت آموزش و پژوهش

✓ جستجو و نجات

✓ ارائه کمکهای اولیه

✓ انتقال مجروحان به مرکز درمانی

✓ تغذیه اضطراری و تامین سرپناه اضطراری

✓ تخلیه جمعیت ها و تامین امکانات اولیه

✓ توزیع کمکهای مردمی

✓ توزیع اقلام اهدایی سازمان های غیردولتی داخلی

خارجی و بین المللی

عملیات امداد و نجات



جمعیت حلال احمر
استان خراسان رضوی
معاونت آموزش و پژوهش

✓ فرد حقیقی که بدون هیچ چشم داشتی، به صورت سازمان دهی شده در گروه های داوطلبانه ، خدمات عام المنفعه و بشر دوستانه، ارائه می دهد.



داوطلب



جمعیت حلال احمر
استان خراسان رضوی
معاونت آموزش و پژوهش

شرایط اضطراری

بر اثر حوادث و سوانح مختلف، مردم، روند زندگی عادی
خود را از دست داده اند

نیاز به حضور نیروهای کمک رسان



- ✓ پتانسیل آسیب دارد
- ✓ هر عامل محیطی، زیستی، شیمیایی، فیزیکی، مکانیکی
- ✓ باعث آسیب رساندن به جان و مال و محیط زیست

مخاطره
Danger



جمعیت حلال احمر
استان خراسان رضوی
معاونت آموزش و پژوهش

- ✓ رویدادی ناگهانی و مصیبت بار
- ✓ عملکرد جامعه را مختل می کند
- ✓ تلفات (انسانی، مالی، محیط زیست)
(طبیعی: سیل، زلزله، طوفان و...)
(انسان ساز: آتش سوزی، و...)

سازحه
Incident



جمعیت حلال احمر
استان خراسان رضوی
معاونت آموزش و پژوهش

✓ شناخت بحران
علم و هنر تدبیر شرایط بحرانی

مدیریت
بحران



جمعیت حلال احمر
استان خراسان رضوی
معاونت آموزش و پژوهش

✓ ناگهانی و فزاینده

✓ خطرناک و ناپایدار

✓ فرد، گروه، جامعه

✓ نیاز به اقدامات فوق العاده

✓ نیاز به منابع خارج از منطقه

بحران
Crisis



ویژگی های بحران

✓ غیرقابل پیش بینی

✓ مخرب

✓ آثار طولانی

✓ شرایط سخت تصمیم گیری

✓ محدودیت و فشردگی زمان



۱. حوادث ناگهانی (سیل، زلزله، توفان و...)

۲. حوادث دراز مدت (اپیدمی، خشکسالی و...)

۱. حوادث طبیعی

۲. حوادث غیر طبیعی

۳. حوادث ترکیبی





جمعیت حلال احمر
استان خراسان رضوی
معاونت آموزش و پژوهش

چرخه مدیریت بحران

قبل از وقوع بحران

هنگام وقوع بحران

پس از وقوع بحران



جمعیت حلال احمد
استان خراسان رضوی
معاونت آموزش و پژوهش

چرخه مدیریت بحران

قبل از وقوع بحران

آمادگی و پیشگیری

پس از وقوع بحران

مقابله و بازسازی



جمعیت حلال احمر
استان خراسان رضوی
معاونت آموزش و پژوهش

✓ افراد معلول

✓ زنان

✓ کودکان

✓ افراد مسن

افراد
آسیب پذیر



اقدامات انجام شده از سوی دولت ها، سازمان ها، جوامع، افراد و...

برای پاسخ گویی بهتر به پیامدهای یک حادثه (طبیعی یا انسان ساخت)

۱. جمع آوری اطلاعات

۲. پژوهش

۳. برنامه ریزی

۴. ایجاد ساختارهای مدیریتی

۵. آموزش

۶. تامین منابع

۷. تمرین و مانور

آمادگی



جمعیت حلال احمر
استان خراسان رضوی
معاونت آموزش و پژوهش

ارائه خدمات اضطراری به دنبال وقوع بحران با هدف نجات جان و مال انسان ها،
تامین رفاه نسبی، جلوگیری از گسترش خسارت

۱. امداد و نجات

۲. بهداشت و درمان

۳. اطلاع رسانی و هشدار

۴. تامین امنیت

۵. ترابری و ارتباطات و سوخت رسانی

۶. تدفین و دفع مواد زائد و دفع فاضلاب

۷. کنترل مواد خطرناک ، مهار آتش

مقابله
(پاسخگویی)



جمعیت حلال احمر
استان خراسان رضوی
معاونت آموزش و پژوهش

تاب آوری

✓ رویارویی با هجوم ناگهانی ناملايمات و

حل و رفع آن ها در زمانی کوتاه

✓ توانایی در بازتوانی خود

۱. تاب آوری حوادث

۲. توانایی برای پیشگیری

۳. ایستادگی و بهبودی



جمعیت هلال احمر
استان خراسان رضوی
معاونت آموزش و پژوهش

✓ جابه جایی سریع و گروهی افراد، از محیط خطرناک به محیط امن تر

**تخلیه
اضطراری**



جمعیت حلال احمر
استان خراسان رضوی
معاونت آموزش و پژوهش

✓ یکی از مهم ترین نیاز آسیب دیده

✓ حریم امن

✓ اساس کمک های بشر دوستانه

افرادی که به هر دلیلی، خانه و کاشانه خود را

از دست داده و گرفتار مشکل بی خانمانی هستند.

آواره

سرپناه
اسکان



تدارکات و حمل و نقل

لُجستیک

تامین نیازهای نیروهای
عملیاتی و افراد آسیب دیده

تدارکات

نگهداری کالای تجاری، تولیدی، مصرفی،
صنعتی، مواد خام و...

انبار



جمعیت حلال احمر
استان خراسان رضوی
معاونت آموزش و پژوهش

هدایت و نظارت بر انجام ماموریت ها و تمامی فعالیت های مرتبط با سوانح
در جهت بهبود کارایی نیروهای دخیل در عملیات و ارتقای کارایی آنها و
جمع آوری گزارشات و تجزیه و تحلیل آن ها.



**مرکز کنترل و
هماهنگی عملیات**

**Emergency
Operation
Center**



پایش فعالیتهای پیشین و
نظارت بر عملکرد روزانه نیروها

آمادگی نسبی نیروها و اقدام
فوری در صورت نیاز

اعلام شرایط اضطراری و فعال
سازی کامل نیروهای مورد نیاز

فعالیتهای EOC
در سه سطح



قوانین جمعیت هلال احمر

✓ متعهد به قراردادهای مصوب صلیب سرخ

اهداف جمعیت هلال احمر

۱. تسکین آلام بشری
۲. تامین احترام انسان ها
۳. صلح پایدار میان ملت ها
۴. حمایت از انسانها بدون تبعیض



وظایف جمعیت هلال احمر

۱. خدمات امدادی (سوانح طبیعی) در داخل و خارج از کشور
۲. آموزش و تربیت نیروی انسانی
۳. ارسال کمک و اعزام نیرو به سایر کشورها
۴. خدمات به آوارگان، پناهندگان، معلولین
۵. تسکین آلام بشری و صلح پایدار میان ملت ها
۶. مشارکت جوانان در تصمیم گیری ها
۷. تهیه دارو و تجهیزات پزشکی
۸. کمک در زمان جنگ



جمعیت حلال احمر
استان خراسان رضوی
معاونت آموزش و پژوهش

فصل ۲

آشنایی با وظایف امدادگران و حقوق آسیب دیدگان



جمعیت حلال احمر
استان خراسان رضوی
معاونت آموزش و پژوهش

- (۱) دانش و اطلاعات
- (۲) حفظ خونسردی
- (۳) مهارت کافی
- (۴) سرعت عمل
- (۵) ابتکار عمل و خلاقیت
- (۶) نحوه برخورد و ظاهر آراسته
- (۷) خوش رفتار و قاطع
- (۸) حمایت روانی مصدومین
- (۹) رعایت فرهنگ غالب منطقه

**خصوصیات
امدادگر**



جمعیت حلال احمر
استان خراسان رضوی
معاونت آموزش و پژوهش

وظیفه کاری

✓ مسئولیت قانونی یک امدادگر، جهت عملیات امداد و ارائه مراقبتهای اورژانسی



۲. در مرحله پاسخگویی

- ✓ حضور به موقع و اطاعت پذیری
- ✓ رسیدگی سریع به مصدومین
- ✓ ارزیابی مصدوم و سانحه
- ✓ درخواست کمک از مراجع ذیصلاح (فوتی)
- ✓ انتقال مصدوم، ماندن در کنار مصدوم
- ✓ همکاری با سایر تیم های عملیاتی
- ✓ هدایت اطرافیان

۱. قبل از وقوع حادثه

- ✓ آموزش و مانور
- ✓ آمادگی جسمانی و روانی
- ✓ انگیزه خدمت
- ✓ بازآموزی
- ✓ حضور در تیم های امدادی

وظایف امدادگر



- (۱) حمایت روانی آسیب دیدگان
- (۲) رعایت و حفظ شئون اخلاقی و اسلامی
- (۳) حفظ اموال با مشارکت نیروهای انتظامی
- (۴) حفظ حریم شخصی افراد
- (۵) احترام به اعتقادات و مذاهب افراد
- (۶) اخذ رضایت در صورت هوشیاری (انواع رضایت)
- (۷) حمایت از گروه های آسیب پذیر
- (۸) بیان اقدامات انجام شده
- (۹) ارائه خدمات درمانی رایگان

**حقوق
آسیب دیدگان**



جمعیت حلال احمر
استان خراسان رضوی
معاونت آموزش و پژوهش

مسائل قانونی امدادگری خودداری از کمک به مصدوم

حبس جُنحه ای از ۳ ماه تا ۱ سال
یا جزا نقدی

امدادگر

حبس جُنحه ای از ۳ ماه تا ۲ سال
یا جزا نقدی

به اقتضای حرفه خود

حبس جُنحه ای از ۶ ماه تا ۳ سال

امدادگر بر حسب وظیفه یا قانون مکلف به کمک است



جمعیت حلال احمر
استان خراسان رضوی
معاونت آموزش و پژوهش

نحوه برخورد با مصدوم

✓ مصاحبه با
رسانه ها

✓ رضایت
✓ گزارش



فصل ۳

ایمنی در صحنه عملیات



✓ حفاظت از خود امدادگر، به عنوان اولین اولویت در ایمنی

قهرمان نمایی

✓ درجه دور بودن از خطر

ممنوع

✓ حداقل پتانسیل صدمه به افراد و تجهیزات و...

ایمنی
Safety



✓ عفونت تهدید کننده، امدادگر و مصدوم

✓ خون

✓ ترشحات بدن

✓ هوا

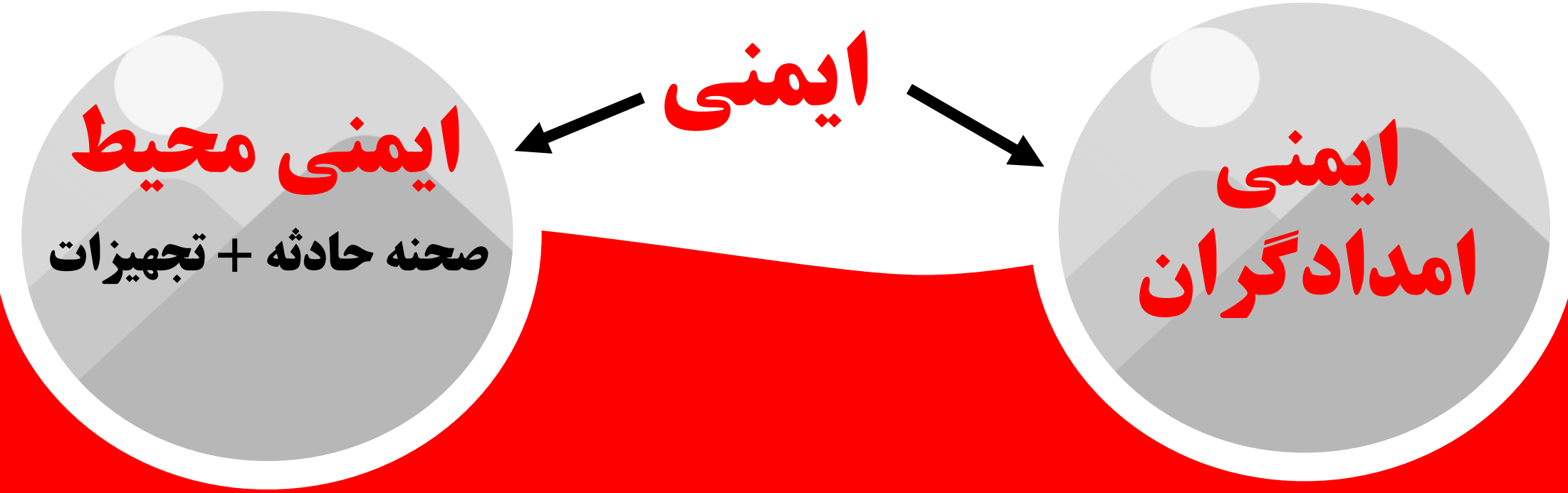
✓ هیپاتیت B, C, HIV

تجهیزات
حفاظت فردی
PPE





- ✓ ۴۵ متر فاصله از منطقه فرود بالگرد
- ✓ ۱۸ متر فاصله از جریان برق فشار قوی
- ✓ آیا خودرو ثابت است؟ ایمنی تجهیزات؟
- ✓ سیم برق؟، نشت بنزین؟، آتش سوزی؟، نور کافی؟، راه فرار؟

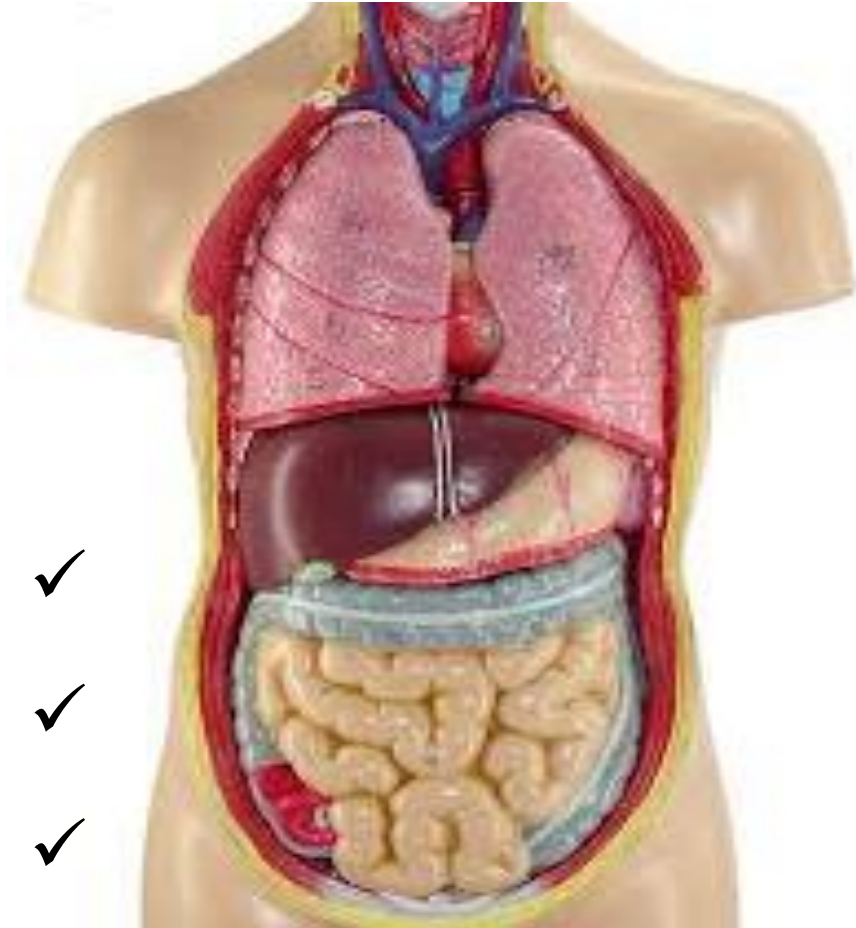




جمعیت حلال احمر
استان خراسان رضوی
معاونت آموزش و پژوهش

مکانیسم حادثه کینماتیک

✓ مهم ترین جزء ارزیابی صحنه حادثه



✓ کبد = راست

✓ معده = چپ

✓ طحال = چپ



ایمنی گروهی

۱. نوار خطر
۲. دوک خطر
۳. چراغ هشدار
۴. طناب

ایمنی فردی

۱. کلاه ایمنی
۲. عینک ایمنی
۳. لباس و کفش ایمنی
۴. دستکش و ماسک ایمنی
۵. گوشی عایق صدا



جمعیت حلال احمر
استان خراسان رضوی
معاونت آموزش و پژوهش

فصل ۴

حوادث و سوانح شایع در ایران



۱. مخاطرات طبیعی

۲. مخاطرات غیر طبیعی (انسان ساخت)

انواع سوانح

(انواع مخاطرات)

غیر طبیعی
انسان ساخت

طبیعی



۱. منشا هواشناختی (طوفان، سیل، زلزله، گردباد، خشکسالی و...)

۲. منشا زمین شناختی (زلزله، رانش زمین، آتش فشان و...)

۳. منشا زیست شناختی (اپیدمی ها و شیوع بیماری ها)





۱. عاملیت انسان (جنگ، ناآرامی های اجتماعی، حملات تروریستی و...)

۲. منشا تکنولوژیک (حوادث جاده ای، حوادث صنعتی، شکستن سدها، خرابی پل ها و ...)

مخاطرات
غیر طبیعی



۱. سریع الوقوع (ناگهانی) – زلزله، سیل و ...
۲. بطنی الوقوع (آهسته) – خشکسالی، قحطی و ...

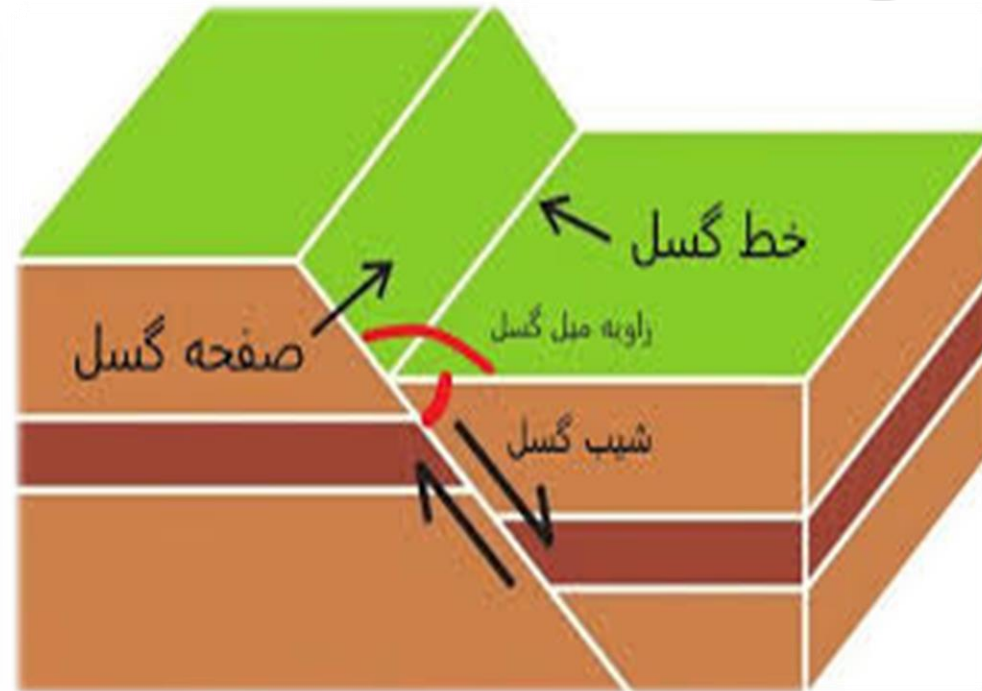
نحوه وقوع
مخاطرات



جمعیت حلال احمر
استان خراسان رضوی
معاونت آموزش و پژوهش

✓ لرزش ناگهانی و سریع زمین
✓ نیروی کششی ذخیره شده در درون زمین

زلزله





جمعیت حلال احمر
استان خراسان رضوی
معاونت آموزش و پژوهش



سیل

- ✓ باران سنگین و ذوب سریع برف، مهم ترین دلیل وقوع سیل است.
- ✓ شیب های زیاد، تخریب سدها، توفان، نابودی جنگل و مراتع و ...



رعد و برق

✓ قانون ۳۰ - ۳۰

✓ بعد از مشاهده برق - تا شنیدن صدا رعد - کمتر از ۳۰ ثانیه - سریع پناه بگیرید

✓ از شنیدن صدا آخرین رعد - ۳۰ دقیقه بگذرد - شرایط امن است

✓ نوعی تخلیه الکتریکی، در اثر انتقال الکتریسیته ساکن (بین دو ابر، بین ابر و زمین) تولید نور و صدا

✓ اختلالات عصبی، کاهش سطح هوشیاری، فراموشی، تشنج، سوزن سوزن یا گز گز شدن انتهای دست و پا،

لکنت زبان، خونریزی های مغزی و اغما، اختلالات قلبی، عروقی، افزایش فشارخون، سوختگی شدید و...



طوفان

- ✓ بادی که سرعت آن بیش از 66 km/h باشد.
- ✓ در آسیا نایفون / در آمریکا هاریکان / در هندوستان سیکلن
- ✓ فروریختن سقف خونه ها، شکسته شدن درخت ها، پرتاب اشیا و...



جمعیت حلال احمد
استان خراسان رضوی
معاونت آموزش و پژوهش



بارش برف و یخ بندان

✓ بسته شدن جاده ها، از کار افتادن خطوط برق، یخ بستن زمین و...



طوفان شن

✓ طوفان ماسه، صعود پر قدرت ماسه و ذرات گرد و غبار در مناطق بدون پوشش

گیاهی و وزش بادهایی با سرعت زیاد

✓ پدیده ای طبیعی و اقلیمی



خشکسالی

پدیده خزنده، تدریجی، پیچیده تر، دشوارتر، بلای طبیعی غیر محسوس

✓ بر روی فعالیتهای اجتماعی و اقتصادی تاثیر می گذارد.

✓ اثرات آن بیش از حوادث طبیعی دیگر است.

✓ (تلفات انسانی، خسارات اقتصادی، تاثیرات اجتماعی، درجه شدت، طول مدت،

فضای تحت پوشش، کمبود بارش)



گرمای شدید

✓ اثر جزیره ای گرمای شهری: افزایش درجه حرارت در شب، آسفالت و بتن

✓ بالارفتن دما محیط، اختلال در تبادل حرارتی بدن، فعالیت بدنی شدید،

سالمنندان، کودکان، اضافه وزن، بیماری زمینه ای، آسفالت و بتن، ذخیره گرما



جمعیت هلال احمر
استان خراسان رضوی
معاونت آموزش و پژوهش



آتش فشان

✓ کوه، مواد مذاب فوران یافته، خاکستر آتش فشانی، سنگ و گاز
(فوران آرام، فوران انفجاری)

✓ جریان گدازه، گازهای سمی، پرتاب خاکستر و سنگ، تخریب،
(آسیب جانی، مالی، محیط زیست)



✓ سوختگی تنفسی، استنشاقی

✓ سوختگی، سطحی و عمقی

✓ مرگ مغزی، گاز سمی

آتش سوزی خانگی

✓ مهم ترین علت مرگ در آتش سوزی، خفگی می باشد.

✓ نسبت خفگی به سوختگی ۳ به ۱

✓ بعد از ۲ دقیقه، تهدید کننده می باشد

✓ بعد از ۵ دقیقه شعله ها همه گیر می شود



جمعیت هلال احمر
استان خراسان رضوی
معاونت آموزش و پژوهش

✓ آتش سوزی جنگل و منازل خارج از شهر



**آتش سوزی
گسترده**



جمعیت حلال احمر
استان خراسان رضوی
معاونت آموزش و پژوهش



مواد شیمیایی

- ✓ مواد شیمیایی، سمپاشی درختان، پمپ بنزین، بیمارستان،
- ✓ مواد قابل اشتعال، انفجار، رادیو اکتیو



جمعیت حلال احمر
استان خراسان رضوی
معاونت آموزش و پژوهش

لیستی از مواد خطرناک داخل منزل

دستورالعمل

برچسب روی ظروف

عدم خریداری زیاد

دور از دسترس بچه ها

ظروف مخصوص

عدم نگهداری در ظروف آب میوه و غذا

مواد شیمیایی
خانگی



✓ میکروب سیاه زخم (آنتراکس)

✓ ویروس

✓ باکتری

✓ سم

انتشار عوامل بیولوژیک

روش های انتشار

۱. پخش شدن در هوا
۲. انتقال با حیوانات (موش، پشه، مگس، کک)
۳. آب و غذای آلوده (پاتوژنیک / میکرو ارگانیسم بیماری زا)
۴. انسان به انسان (آبله، طاعون، ویروس لاسا (تب خونریزی دهنده)



✓ چه اقدامی انجام دهیم تا حوادث رانندگی کاهش یابد

**حوادث
جاده ای**

✓ باران سنگین - توده رسوب سنگ - رودخانه سیلابی - پرتگاه - تپه

زمین لغزش

✓ حرکت توده ای مواد در شیب به سمت پایین

✓ حرکت توده برف

بهمن



جمعیت حلال احمر
استان خراسان رضوی
معاونت آموزش و پژوهش

فصل ۵

سامانه های بین المللی و ملی پاسخگویی به سوانح



جمعیت هلال احمر
استان خراسان رضوی
معاونت آموزش و پژوهش

نهضت بین المللی صلیب سرخ و هلال احمر



✓ هانری دونان - جنگ سولفورینو - ۱۸۵۹

✓ تاسیس ۱۸۶۳

۱. بهبود وضع مجروحان نظامی میدان جنگ

۲. بی طرفی

۳. رفتار انسانی با زخمی ها



جمعیت حلال احمر
استان خراسان رضوی
معاونت آموزش و پژوهش



ICRC

کمیته بین المللی صلیب سرخ

✓ نیکوکاری در زمان جنگ = شعار

۱. حمایت و کمک رسانی به قربانیان
۲. درگیری های مسلحانه بین المللی
۳. درگیری های داخلی



وظایف کمیته بین المللی صلیب سرخ

۱. حفظ و نشر اصول اساسی نهضت صلیب سرخ
۲. به رسمیت شناختن جمعیت های ملی
۳. برعهده گرفتن وظایفی که قرارداد ژنو تعیین می کند
۴. حفاظت از زندگی و کرامت قربانیان جنگ و خشونت های داخلی و امداد رسانی به آن ها

International Committee Of The Red Cross



جمعیت حلال احمر
استان خراسان رضوی
معاونت آموزش و پژوهش



World Health
Organization

WHO سازمان بهداشت جهانی

✓ سلامت عمومی در سطح جهان

۱. بیماری های قابل انتقال (ایدز، هیپاتیت، مالاریا)
۲. بیماری های غیرقابل انتقال (ذهنی، روانی، خشونت های رفتاری، اعتیاد، معلولیت)
۳. ترویج سلامت در طول زندگی (بهداشت تولید مثل، بهداشت کودکان و بزرگسالان، پیری)
۴. سیستم ها و نظام های بهداشت و سلامت (خط مشی دولت ها، دسترسی مناسب به دارو، تکنولوژی درمانی)
۵. آمادگی برای مواجهه با چالش ها (درک شرایط اضطراری، پیش بینی احتمال وقوع شرایط اضطراری، مدیریت)
۶. بودجه داخلی



جمعیت حلال احمر
استان خراسان رضوی
معاونت آموزش و پژوهش



unicef

صندوق کودکان سازمان ملل متحد

- ✓ تحقق حقوق کودکان
- ✓ کمک به بهبود زندگی آنان
- ✓ پیمان نامه جهانی حقوق کودکان (بقا، حمایت، رشد، ارائه غذا، لباس، مراقبتهای بهداشتی)

United Nation Children Fund

1946



جمعیت حلال احمر
استان خراسان رضوی
معاونت آموزش و پژوهش



unicef

حوزه های اصلی فعالیت یونیسف

۱. بقا و رشد کودکان
۲. آموزش پایه و برابری جنسیتی
۳. ایدز کودکان
۴. حمایت از کودکان در مقابل خشونت، بهره کشی
۵. ترویج سیاستگذاری و مشارکت در راستای حقوق کودکان

همه کودکان فرصتی برابر برای بقا، رشد و تکامل داشته باشند.



جمعیت حلال احمر
استان خراسان رضوی
معاونت آموزش و پژوهش

دفتر کمیساریای عالی سازمان ملل متحد در امور پناهندگان



United Nation High Commissioner Refugee Agency

1950

✓ محافظت و حمایت از پناهندگان و یاری رساندن در امر بازگشت به کشور خودش یا اسکان مجدد آن ها



جمعیت حلال احمر
استان خراسان رضوی
معاونت آموزش و پژوهش

World Food Programme



کمک غذایی سازمان ملل متحد

✓ بزرگترین نهاد انسانی جهان

✓ اهداف: ریشه کن کردن گرسنگی و سو تغذیه و رفع نیازهای غذایی

۵ هدف استراتژیک

۱. نجات جان افراد و حمایت از امرار معاش در مواقع اضطراری
۲. جلوگیری از گرسنگی حاد و سرمایه گذاری در برابر بلایای طبیعی
۳. بازگرداندن و بازسازی زندگی بعد از جنگ و بلایای طبیعی
۴. کاهش گرسنگی مزمن و کمبود تغذیه ای
۵. تقویت توانایی ملت ها برای مهار گرسنگی از طریق خرید محلی



جمعیت حلال احمر
استان خراسان رضوی
معاونت آموزش و پژوهش

برنامه عمران سازمان ملل متحد

United Nation Development Programme



✓ بزرگترین مرجع کمک کننده برای توسعه کشورها در سطح جهان

۱. کاهش فقر
۲. آموزش
۳. راه های پیشگیری از بیماری ایدز
۴. حفظ محیط زیست و انرژی
۵. مقابله با بحران ها
۶. باز سازی



جمعیت هلال احمر
استان خراسان رضوی
معاونت آموزش و پژوهش

سازمان مدیریت بحران

مدیریت یکپارچه در امر سیاستگذاری، برنامه ریزی، ایجاد هماهنگی و انسجام در زمینه های اجرایی و پژوهشی، اطلاع رسانی متمرکز و نظارت و سازماندهی و بازسازی مناطق آسیب دیده * ۱۳۸۶

هدف از تشکیل

استفاده از همه امکانات وزارتخانه ها، موسسات، شرکت های دولتی و عمومی، بانک ها، نیروهای نظامی، انتظامی، شوراها، شهرداری ها و ... در مواجهه با حوادث طبیعی و سوانح پیش بینی نشده.





جمعیت حلال احمر
استان خراسان رضوی
معاونت آموزش و پژوهش

فصل ۶

آشنایی مقدماتی با سامانه های هشدار دهنده



هشدار

✓ آگاه کردن افراد جامعه، اتفاقی که احتمال وقوع در آینده دارد.

✓ سیستم هشدار اولیه

۱. شناخت و ترسیم نقشه مخاطره
۲. پیش بینی حوادث قریب الوقوع
۳. انتشار اخطارهای قابل فهم برای مردم و مدیران
۴. پاسخ مناسب به اخطارها

✓ سامانه هشدار سریع

۱. اطلاع رسانی به مردم
۲. اطلاع به بخش خدماتی
۳. اطلاع به مدیران



✓ عوامل مهم در انتخاب نوع و روش هشدار

۱. سرعت وقوع
۲. پیامد
۳. مدت زمان
۴. فراوانی
۵. وسعت و محدوده
۶. توان تخریب
۷. نیروهای انسانی
۸. آموزش تخلیه اضطراری مردم در محیط های عمومی





✓ روش های اعلام هشدار

۱. رسانه های محلی (دیداری - شنیداری)
۲. تلفن همراه
۳. فضای مجازی
۴. آژیر و بلندگو
۵. رادیو و پیامک
۶. نوار خطر - چراغ خطر - دوک خطر - تابلو ایست - چراغ گردان



✓ تخلیه منازل

کیف اضطراری - آمادگی قبلی - تقسیم وظایف - همراهی با نیروهای امدادی



معادل اطلاعیه سازمان هواشناسی

گوش به زنگ باشید

معادل اخطاریه سازمان هواشناسی

آماده تخلیه منزل باشید

معادل تصمیم ستاد مدیریت بحران

منزل را تخلیه کنید

به مناطق امن پناه ببرید

**مراحل پیام
هشدار اولیه**



فصل ۷

آشنایی با عملیات لجستیک در امداد



جمعیت حلال احمر
استان خراسان رضوی
معاونت آموزش و پژوهش

✓ لجستیک بحران

برآورد، تامین، حمل و نقل، نگهداری، توزیع کالاها،
تجهیزات، خدمات آسیب دیدگان، تیم های امدادگر

✓ لجستیک

به معنی تدارکات و حمل و نقل می باشد.

انبار - ترابری - توزیع

لجستیک



جمعیت هلال احمر
استان خراسان رضوی
معاونت آموزش و پژوهش

✓ لجستیک در عملیات امداد و نجات

۱. انبارداری
۲. خرید و نگهداری و تدارکات
۳. حمل و نقل
۴. تامین منابع مالی، امور حقوقی، اداری
۵. ارتباطات، امنیت، اطلاعات، آمار

مدیریت پشتیبانی
در بحران

✓ راه کارهای عملی ← مدیران بحران، سازمان ها، خیرین (اطمینان پیدا کنند)

← کالاهای اساسی با کیفیت، در دسترس و ارزان ← مردم



جمعیت حلال احمر
استان خراسان رضوی
معاونت آموزش و پژوهش

✓ ارزیابی و نیازسنجی لجستیک

۱. نیازهای افراد
۲. منابع محلی
۳. زیرساخت ها
۴. میزان خسارت

تیم ارزیاب



جمعیت حلال احمر
استان خراسان رضوی
معاونت آموزش و پژوهش

✓ گروه ارزیاب چه مواردی را طبق WHO مشخص می کند؟

۱. اقلام دارو
۲. آب
۳. اقلام بهداشت شخصی
۴. غذا
۵. سرپناه
۶. اقلام اداری و لجستیک
۷. اقلام زراعی / چهارپایان
۸. نیازهای آموزشی
۹. منابع انسانی

تیم ارزیاب



جمعیت هلال احمر
استان خراسان رضوی
معاونت آموزش و پژوهش

مدیریت منابع

در سوانح یکی از کلیدی ترین فرایندهای امداد و نجات است.

موفقیت عملیات = تامین منابع

مدیریت منابع



✓ زنجیره مدیریت منابع از نظر آژانس بحران آمریکا FEMA

۱. شناسایی نیازمندی ها
۲. سفارش دادن و درخواست
۳. بسیج منابع
۴. رهگیری گزارش
۵. بازگرداندن و جبران منابع
۶. ذخیره موجودی





✓ آسیب پذیرترین نقاط یک سیستم لجستیک،

انبار و ترابری می باشد.

انبار رکن بزرگ عملیات لجستیک می باشد.

مکانی که استانداردهای خاص برای نگهداری و

ذخیره کالا را دارا می باشد.





✓ شرایط احداث انبار

۱. در مناطق کم خطر
۲. حاشیه شهر
۳. نزدیک پایانه های حمل و نقل
۴. دارای تاسیسات آب و برق و تلفن
۵. دارای امنیت کافی
۶. استحکام کافی با ارتفاع حداقل ۵,۵ متر
۷. کف انبار بتن و سقف شیروانی
۸. پنجره های حفاظ دار برای نور
۹. حفظ فاصله دیوار انبار با دیوار پایگاه
۱۰. پیش بینی سطح شیبدار (رمپ) تردد لیفتراک

احداث انبار



۱. خشک و خنک
۲. حشرات و آفات راه ندارد
۳. هواکش، دما ۲۰ درجه
۴. کف انبار و دیوارها، تا ارتفاع ۱,۵ متر قابل شستشو باشد
۵. تطابق مساحت انبار با اجناس
۶. سقف، دیوار، کف (صاف و روشن، بدون ترک و درز)
۷. فاصله مواد غذایی 20 cm از کف و 50 cm از دیوار

بهداشت انبار



انواع انبار از نظر شکل ساختمان

سقف و دیوار دارد

حفظ از نور خورشید، بارش،

گرما، سرما و...

سقف دارد، دیوار ندارد

حفظ از نور خورشید و بارش

سقف و دیوار ندارد

انبار روباز
محوطه ای

انبار سرپوشیده
هانگارد

انبار سرپوشیده



جمعیت حلال احمر
استان خراسان رضوی
معاونت آموزش و پژوهش



انبار سرپوشیده



جمعیت حلال احمر
استان خراسان رضوی
معاونت آموزش و پژوهش



انبار سرپوشیده هانگارد



جمعیت حلال احمد
استان خراسان رضوی
معاونت آموزش و پژوهش



انبار روباز محوطه ای





افزایش راندمان کاری انباردار

✓ تنوع و تعداد بالا کالا





نکات ایمنی انبار سرپوشیده

۱. عدم نصب کالا به قفسه ها
۲. عدم نصب لامپ روی قفسه
۳. تهویه
۴. نور کافی
۵. کفی مناسب با وزن کالا
۶. ارتفاع متناسب با دسترسی
۷. فاصله قفسه ها و تردد بالابر
۸. قفسه بندی مناسب
۹. تفکیک مواد غذایی از مواد شوینده و شیمیایی



انبار روباز محوطه ای

۱. فضای مناسب
۲. تردد وسایل نقلیه
۳. کالاهای هم گروه
۴. بارگیری و تخلیه راحت
۵. پوشش با ورقه های پلاستیکی
۶. نور کافی در شب
۷. عدم جوی آب در انبار
۸. محصور بودن با توری
۹. جلوگیری از ورود حیوانات



جمعیت حلال احمر
استان خراسان رضوی
معاونت آموزش و پژوهش

✓ وظیفه اصلی پشتیبانی

رساندن تجهیزات و آذوقه، در مکان و زمان مناسب

✓ انواع سیستم ترابری (حمل و نقل داخلی و حمل و نقل بین المللی)



ترابری
(حمل و نقل)



۱. حمل و نقل جاده ای - زمینی

انعطاف پذیری بالا - هزینه پایین - در دسترس / نبود راه - تصادف

۲. حمل و نقل ریلی - راه آهن

ظرفیت بالا بارگیری - اقتصادی / تخلیه و بارگیری مشکل - نیاز به سایر وسایل برای انتقال تجهیزات

۳. حمل و نقل دریایی - بنادر و کشتیرانی

فضا بزرگ حمل بار - هزینه مناسب - در حوادث نظامی و خشکسالی /

سرعت پایین - نیاز به سایر لوازم برای انتقال تجهیزات - نبود امکان کشتیرانی در تمام نقاط

۴. حمل و نقل هوایی - فرودگاه

کمترین زمان جابه جایی - تخریب راه زمینی - توانایی فرود در مناطق خاص /

هزینه بالا - حساس به آب و هوا - نیاز به مکان خاص فرود و پرواز - فضا محدود باربری

تراابری
(حمل و نقل)



✓ هدف اصلی هر زنجیره لجستیک ، توزیع است.

✓ بزرگترین هدف توزیع: اداره کردن تدارکات است.

توزیع



اجزا ارتباط

گیرنده

کانال ارتباطی

پیام

فرستنده

✓ هدف: انتقال اطلاعات

✓ ارتباط الکترونیکی

۱. باسیم

۲. بی سیم (امواج الکترومغناطیس)



✓ انواع کانال ارتباطی



۱. خط رادیویی

۲. کابل ها

۳. فیبر نوری

۴. بی سیم

۵. ماهواره ای





جمعیت حلال احمر
استان خراسان رضوی
معاونت آموزش و پژوهش

حداقل استانداردها در عملیات امداد، بر مبنای پروژه اسفیر می باشد



حداقل استانداردها در سوانح، بر اساس اصول و قوانین بین المللی می باشد.





جمعیت حلال احمر
استان خراسان رضوی
معاونت آموزش و پژوهش

۱. آب
۲. تغذیه
۳. کمک های غذایی
۴. سرپناه
۵. خدمات بهداشتی
۶. ایمنی و امنیت





۱. دسترسی همه مردم به آب

۲. عادلانه و میزان کافی

۳. نزدیکی به خانه ها

۴. حداکثر فاصله هر چادر تا محل توزیع آب ۲۵۰ متر

۵. حداکثر مسافت هر خانه تا نزدیکترین مرکز توزیع آب ۵۰۰ متر

۶. زمان پر کردن یک منبع ۲۰ لیتری ۳ دقیقه

۷. آب آلوده نباشد

۸. هیچ نوع کلی فرم مدفوع در هر ۱۰۰ میلی لیتر آب نباشد

استاندارد آب



۱. کیفیت مناسب
۲. مصرف انسانی
۳. وسایل آشپزی
۴. سوخت و مواد بهداشتی
۵. محل توزیع به سکونت نزدیک باشد

استاندارد غذا



استاندارد سرپناه

۱. اردوگاه موقت یا دائمی: برای هر فرد حداقل 45 m^2

۲. سطح فضای سرپوشیده برای هر نفر 3.5 m^2



استاندارد بهداشتی درمانی

۱. برپایی بیمارستان صحرائی در ۳ تا ۵ روز

۲. مصونیت همه کودکان ۶ تا ۱۵ ماهه در مقابل سرخک



استاندارد اسکان اضطراری

۱. وسایل کفن و دفن متناسب با عقاید و فرهنگ

۲. نوزاد زیر ۲ سال، پتو به ابعاد ۷۰*۱۰۰



جمعیت حلال احمر
استان خراسان رضوی
معاونت آموزش و پژوهش

فصل ۱

ارزیابی سوانح



در ارزیابی میدانی یکی از مهم ترین اقدامات جمع آوری اطلاعات می باشد

✓ پیشگیری

✓ آمادگی

✓ پاسخگویی

هدف ارزیابی

تصمیم گیری و اجرای پاسخ درست می باشد

ارزیابی
میدانی



۱. نجات جان
۲. نیازهای حیاتی
۳. تعیین اولویتها
۴. برنامه ریزی
۵. بر آورد خسارت
۶. پیش بینی خطرات ثانویه

**هدف ارزیابی
در امداد و نجات**



جمعیت حلال احمر
استان خراسان رضوی
معاونت آموزش و پژوهش

اولین تیمی که وارد صحنه حادثه می شود

نیروهای امدادی که در مهارت های خاص (نقشه خوانی، اجرای عملیات امدادی، آمار و اطلاعات، ارتباطات، بهداشت) تخصص دارند.

تیم ارزیاب



۱. ارزیابی سریع اولیه

ارزیابی وضعیت – منابع – نیازهای ارزیابی شده

مشخص کردن (مکان مشکل – قدرت مشکل – میزان فوریت اولویت ها)

۲. ارزیابی با توصیف جزئیات

روشن ساختن ابعاد مختلف و دقیق سانحه

۳. ارزیابی مداوم و مستمر

سلامت جامعه – بیماری های واگیر – تغذیه – میزان مرگ و میر

مراحل ارزیابی



۱. ارزیابی وضعیت
۲. ارزیابی نیازها
۳. ارزیابی خسارت
۴. ارزیابی نیازهای سلامت
۵. ارزیابی ضربات سانحه به جامعه

فعالیت‌های ارزیابی



روشن - صریح - به موقع - کاربردی - مختصر و کوتاه - عملیاتی

۱. مکان جغرافیایی سانحه
۲. نوع، شدت و قدرت مخاطره
۳. زمان وقوع سانحه
۴. توصیف مختصر از سانحه
۵. تعداد افراد آسیب دیده، بی خانمان، مصدوم و مجروح
۶. اولویت بندی نیازهای سانحه

گزارش وضعیت



کلیدهای ارزیابی موفق

۱. همکاری با مسئولان محلی
۲. مشارکت دادن مردم محلی
۳. مشخص کردن اطلاعات حیاتی
۴. به کارگیری استانداردها
۵. زمان بندی ارزیابی
۶. تعیین بهترین منابع اطلاعات
۷. تمایز بین نیازهای مزمین و وضعیت اضطراری



روش های ارزیابی

۱. پرواز با هواپیما بر فراز منطقه
۲. عکس هوایی و مشاهده از راه دور
۳. سیستم های گزارش از راه دور





۱. قبل از وقوع سانحه

آماده سازی فرم های لازم و داده های اجتماعی و اقتصادی

۲. در حین وقوع سانحه

جمع آوری داده های خسارت – تحلیل داده ها – گزارش به مسئول – راه کار

۳. پس از سانحه

ادامه جمع آوری داده ها – تحلیل داده ها – گزارش نهایی به مسئول

ارزیابی خسارت



جمعیت حلال احمر
استان خراسان رضوی
معاونت آموزش و پژوهش

فصل ۹

اصول سازماندهی



تقسیم کار - هماهنگی میان تیم های امدادی و امدادگران -
بین تیم های عمومی و اختصاصی - مستمر و ادامه دار

سازماندهی

انواع مختلف سازماندهی

۱. شفاهی

۲. مکتوب

سطوح تصمیم گیری

۱. سطح عالی - ستادی - سیاستگزاری

۲. سطح میانی - تدوین

۳. سطح عملیاتی - اجرایی



عوامل حیاتی در موفقیت تیم

۱. تشویق و پایداری
۲. تغییر فرهنگی
۳. آموزش
۴. حمایت خارجی

ویژگی های تیم

۱. بیش از دو نفر
۲. هدف مشخص
۳. تعامل





قابلیت تیم

۱. خود اتکایی برای ۴۸ ساعت
۲. استاندارد درمانی بالا
۳. قابلیت دسترسی سریع
۴. قدرت تحرک بالا
۵. تیم عملیاتی چند وجهی (حوادث گوناگون)
۶. روش های استاندارد از قبل تمرین شده
۷. کاملاً سازماندهی شده





Incident Command System

مدیریت بحران سه رکن دارد

۱. واحد عملیات (پاسخگویی و مقابله)
۲. واحد مدیریت و فرماندهی
۳. واحد لجستیک و پشتیبانی از عملیات

دو اصل مهم مدیریت بحران

۱. آمادگی پیش از وقوع
۲. بازگرداندن جامعه به حالت اولیه

مدیریت بحران
ICS



انواع وسایل و تجهیزات

۱. تجهیزات شخصی و انفرادی امدادگر

(بشقاب، لیوان، کوله پشتی، پتو، کیسه خواب و...)

۲. امداد و کمکهای اولیه (باند، گاز، ماسک، سرم، دستکش استریل و...)

۳. امدادی (دستگاه فشارسنج، برانکارد، کیف احیا و...)

۴. نجات سبک (ابزار ایمنی و هشدار، کلاه ایمنی، تابلو اعلام خطر، دیلم، طناب

نجات، بیلچه، پتک، بیل و...)

۵. نجات نیمه سنگین (ست نجات هیدرولیک، پنوماتیک

۶. نجات سنگین (جرثقیل، لودر و...)

۷. آبدگیری و آبدهی (تانکر، لجن کش، کف کش و...)

۸. ابزار غواصی (فین، فشارسنج، اشنوگل، دیمن (گیج) و ...)

تجهیزات



جمعیت هلال احمر
استان خراسان رضوی
معاونت آموزش و پژوهش

تیم های عملیاتی امدادگران و نجاتگران

۱. تیم جستجو و نجات در آوار
۲. تیم جستجو و نجات در سوانح ترافیکی
۳. تیم جستجو و نجات در کوهستان
۴. تیم جستجو و نجات در سیلاب
۵. تیم فوریت درمانی
۶. تیم اسکان اضطراری
۷. تیم پشتیبانی عملیات امداد و نجات
۸. تیم حمایت روانی
۹. تیم پشتیبانی اداری
۱۰. تیم توزیع اقلام امدادی و تغذیه اضطراری
۱۱. تیم روابط عمومی

تیم عملیاتی



استفاده بهینه از زمانی که در اختیار داریم

کار کردن با تمرکز بالا

تقسیم کار بین اعضا = پایین آمدن درصد خطای انسانی

مدیریت زمان



جمعیت حلال احمر
استان خراسان رضوی
معاونت آموزش و پژوهش

فصل ۱۰

گزارش نویسی سوانح



داده: آمار و ارقام به صورت خام

اطلاعات: نتیجه پردازش، تجزیه و تحلیل

مستند: ثبت اطلاعات در قالب پرونده

مهم ترین روش های جمع آوری اطلاعات

۱. مشاهده مستقیم
۲. مصاحبه و پرسش
۳. ثبت خاطرات
۴. یادداشتهای میدانی
۵. تهیه فیلم و عکس
۶. پرسش نامه

مستند سازی

از اولویتهای حیاتی عملیات



اصول گزارش نویسی

۱. چهارچوب گزارش
۲. محتوای گزارش
۳. کیفیت
۴. روایی
۵. دسترسی و دستیابی

گزارش نویسی



شاخص گزارش نویسی در مدیریت سوانح

۱. شفاف بودن مهم ترین اصل گزارش نویسی
۲. پاسخگو بودن (طرح سوال)
۳. قابل رسیدگی بودن (حقوقی)
۴. کامل بودن گزارش

گزارش نویسی

✓ شفاف بودن

اطلاعات قابل قبول - عنوان - تاریخ - شماره - زمان - مکان - موضوع
گزارش - اقدامات انجام شده - نیازها - تاثیرات حادثه - تلفات جانی -
اقدامات تیم های عملیاتی - نویسنده گزارش



انواع گزارش در سوانح

۱. گزارش ادواری (روزانه-هفتگی-ماهانه)
۲. گزارش به اهداکنندگان (هدایای مردمی)
۳. گزارش اطلاعات محرمانه
۴. گزارش دقیق موجودی اموال
۵. گزارش فعالیتهای بهداشتی
۶. گزارش تلفات جانی و مالی

گزارش نویسی



مراحل اجرای گزارش

۱. گزارش اولیه (۲۴ ساعت اول)
۲. گزارش دوم (۷۲ ساعت بعد از سانحه)
۳. گزارش هفتگی
۴. گزارش نهایی

گزارش نویسی



جمعیت حلال احمر
استان خراسان رضوی
معاونت آموزش و پژوهش

فصل ۱۱

بهداشت سوانح



هدف اولیه و اصلی بهداشت

۱. پیشگیری از بیماری

۲. ارتقا سلامت جامعه



۱. اثرات بهداشتی مستقیم (گرد و غبار نخاله ساختمانی)

۲. اثرات بهداشتی غیر مستقیم (چندین هفته بعد)



۱. مرگ فوری

۲. معلولیت

۳. بیماری

۴. زیست محیطی

اثرات بلایا

۱. اثرات بهداشتی مستقیم (گرد و غبار نخاله ساختمانی)

۲. اثرات بهداشتی غیر مستقیم (چندین هفته بعد)



اپیدمیولوژی

۱. عامل (ویروس سرخک)
۲. محیط (اجتماع و فضاهاى فیزیکی)
۳. میزبان (انسان بیمار)

- ✓ اولین روش گندزدایی آب **جوشاندن** 5-20 min
- ✓ معمول ترین روش گندزدایی آب **کلرزی**

- ✓ کلر مادر (پودر کلر) – (هیپوکلریت کلسیم) –
- ✓ یک لیتر آب (یک درصد کلر) (یک قاشق غذاخوری)
- ✓ ۲۰ لیتر آب (یک قرص کلر)



✓ **واکسن** میکروب یا ویروس ضعیف یا کشته شده

✓ **باکتری** سل - وبا - حصبه - طاعون - مننژیت

✓ **ویروس** آنفولانزا - هپاتیت - ایدز - هاری

✓ **انگل** آسکاریس - کرمک

✓ **قارچ** قارچ پوستی





۱. سطل مخصوص با طناب

۲. پوشاندن روی چاه

۳. حصار دور چاه

۴. یک نفر محافظ

۵. موتور پمپ

۶. فاصله توالت تا چاه ۳۰ متر، در پایین دست

حفاظت از چاه آب



- ✓ هر ۲۵ نفر یک شیر آب – 7.5 lit/min
- ✓ هر ۴۰۰ نفر یک چاه – 12.5 lit/min
- ✓ هر ۵۰۰ نفر یک پمپ آب – 16.5 lit/min





جمعیت حلال احمر
استان خراسان رضوی
معاونت آموزش و پژوهش

فصل ۱۲

حمایت های روانی در سوانح



✓ **تامین، حفظ و ارتقا سلامت روان افراد جامعه، انجام کارهای روزانه به راحتی،**

✓ **نداشتن بیماری روانی، لذت بردن از زندگی، خانواده، دوستان، مشارکت و همکاری با جامعه**

**بهداشت
روانی**



۱. دوری از دیگران

۲. عصبانیت و خشم

۳. بی حوصلگی و ناامیدی

۴. تاثیر بر افکار و رفتار

۵. عدم تمرکز ✓ واکنش های روانی شایع بعد از حوادث

۶. پرخاشگری و بهانه گیری

✓ سازگاری با بحران

حمایت روانی
در بلایا



جمعیت حلال احمد
استان خراسان رضوی
معاونت آموزش و پژوهش

۱. فاز شوک
۲. فاز واکنش
۳. فاز انطباق
۴. فاز بازیابی

✓ واکنش های روانی از نظر جان کلبرگ





عدم درک زمان و واقعیت - از دست دادن قدرت تفکر - بیش فعالی -
هراس و بی تفاوتی - کاهش قدرت حرکت - علائم جسمانی

اقدامات:

اجازه تخلیه روانی - دور کردن فرد از محل واقعه - مشغول کردن فرد به کارهای کم خطر -
ارجاع به متخصص

فاز شوک



احساس گناه - خشم - تنفر - شرم - اضطراب - اشتغال ذهنی در رابطه با زنده ماندن -
افزایش تحریک پذیری - پاسخ های انفجاری - کابوس و خوابهای آشفته پیرامون سانحه

فاز واکنش



فروکش کردن احساسات شدید فرد - شروع کارهای معمول روزانه - افزایش علاقه به
فعالیت‌های روزمره زندگی - (هفته‌ها تا ماه‌ها)

فاز انطباق



تحت کنترل درآمدن بحران – توانایی استفاده از تجربیات در بحران های آینده
(بعد از ۶ ماه آغاز می شود)

فاز بازیابی



۱. ناخن جویدن
۲. تغییرات ناگهانی خلق و خو
۳. اشکال در خواب
۴. ظاهر غمگین و افسرده
۵. گریه و بی قراری
۶. عدم توجه

**واکنش های
روانی کودکان**



جمعیت حلال احمر
استان خراسان رضوی
معاونت آموزش و پژوهش

- اضطراب - ترس - نگرانی - چسبیدن به معلم - نق زدن - دم دمی مزاج - انزوا -
- پرخاشگری - غیبت از مدرسه - افت تحصیلی - حساسیت به صدا - مشکلات جسمی -
- سوال درباره مرگ -

PTSD (استرس بعد از سانحه) Post Traumatic Stress Disorder

واکنش کودکان
دبستانی



اجازه دهید کودکان در مورد حادثه صحبت کنند - به سوالات آن ها صادقانه پاسخ دهید
با خونسردی آنان را در آغوش بگیرید - به آن ها آرامش دهید - خواب و تغذیه کودک -
شب ادراری - عدم تنبیه - تلوزیون با تصاویر دلخراش ممنوع - بازی - کمک از تیم
حمایت روانی -





جمعیت حلال احمر
استان خراسان رضوی
معاونت آموزش و پژوهش

کمک رسانی به افرادی که اخیراً و به تازگی تحت تاثیر بحران ناشی از رویدادی قرار گرفته اند

هدف کمکهای اولیه روان شناختی





کمکهای روان شناختی کجا ارائه می شود؟

صحنه حادثه - مدرسه - پناهگاه - مرکز بهداشت - اردوگاه

واکنش افراد به چه عواملی بستگی دارد؟

جنسیت - سن - فرهنگ - آداب و رسوم - سلامت جسمی -

سابقه خانوادگی در مشکلات - شدت حادثه - تجربه افراد از حوادث دیگر





جمعیت حلال احمر
استان خراسان رضوی
معاونت آموزش و پژوهش

فصل ۱۳

اسکان اضطراری و اردوگاه



۱. آواره داخلی: درگیری قومی و نظامی، آزار، ترس، (از استانی به استانی دیگر)
۲. آواره خارجی: پناهندگان بین المللی
۳. پناهندگان: جنگ، نژاد، دین، قومیت، تحت تعقیب به کشور دیگر

آواره



۱. تامین سرپناه اضطراری (یک تا چند هفته)
۲. تامین سرپناه موقت (امن و بهداشتی)
۳. تامین سرپناه دائمی (تامین نیازهای فیزیکی و اجتماعی / امن و ایمن)

مراحل
اسکان



۱. محافظت در برابر سرما و گرما و باد و باران و...
۲. حفظ و نگهداری اموال و اثاثیه و ...
۳. ثبت و حفظ حدود خانه (مالکیت و حق تصرف)
۴. ایجاد تمرکز و جلوگیری از مهاجرت
۵. تامین امنیت عاطفی بین اعضا خانواده
۶. تامین نشانی مشخص برای دریافت خدمات امدادی و پزشکی

**نقش سرپناه
اضطراری**



مکانی موقت برای ایجاد تسهیلات زندگی است که به صورت اضطراری، برپا شده و حداقل نیازهای حیاتی افراد در آن پیش بینی شده باشد.

اردوگاه



سازه ای از پیش طراحی و ساخته شده که معمولا دارای پوششی از جنس برزنت، کتان یا نایلون ضخیم و اسکلتی از جنس چوب، فلز و ... می باشد.

یکی از آسان ترین، قدیمی ترین و راحت ترین روش های تامین سرپناه موقت است



چادر



۱. سبک، کم حجم و قابل انتقال
۲. انبارداری راحت
۳. تهیه و حمل آسان
۴. برپایی سریع و آسان
۵. نگهداری و انبار کردن آسان
۶. ارزان و کم هزینه بودن





۱. فرسودگی
۲. فضای محدود برای اقامت یک خانواده
۳. قابل توسعه نیست
۴. خطر پذیری در برابر آتش
۵. عدم تحمل برودت و حرارت
۶. زمان بهره گیری کوتاه

**معایب
چادر**



۱. انفرادی

۲. گروهی

۳. انباری

**انواع چادر
(گنجایش)**



حداقل ۱۲ متر مربع - حداکثر ۴۸ متر مربع

۱. امن و دور از خطر
۲. خشک و بدون گل و لای
۳. عدم خاک سست
۴. سنگلاخ و مرطوب نباشد
۵. در مسیل و بهمن و قله و جنگل نباشد
۶. جنب فاضلاب و لانه حیوانات نباشد





جمعیت هلال احمر
استان خراسان رضوی
معاونت آموزش و پژوهش

**با تشکر فراوان از
توجه شما**